

INFORMATIONS PRATIQUES

PRÉPARER VOTRE VISITE

Présentation des ateliers et du parcours d'exposition

Une visite découverte gratuite, destinée aux enseignants et animateurs, est proposée comme aide à la visite. Sur rendez-vous, cette rencontre avec les médiatrices du service des publics peut être l'occasion de monter un projet spécifique ou de choisir un axe de visite ciblé.

Le musée sur mesure

Les visites et/ou ateliers au musée peuvent s'insérer dans un projet de classe ou d'établissement ou entrer dans le cadre d'un partenariat.

PROGRAMMER VOTRE VISITE

Horaires

Du lundi au vendredi, matin et après-midi, sur réservation.

Durée

Visite guidée : 1h / Atelier : 1h

Tarifs	Ecoles adamoises	Ecoles hors L'Isle-Adam
Exposition	Entrée libre / Visite guidée gratuite	
Atelier (prix par enfant)	4.50 €	9.75 €
Forfait 2 ateliers par classe	175 €	340 €
Forfait ateliers 4 classes	350 €	680 €

NOUS CONTACTER

Service des publics

Maeva Bouteiller : **01 74 56 11 25**

Justine Quétard : **01 74 56 11 24**

servicedespublics.musee@ville-isle-adam.fr

www.musee.ville-isle-adam.fr

musée d'Art et d'Histoire
Louis-Senlecq
31 Grande-Rue
L'Isle-Adam
Val-d'Oise

23 avril –
17 septembre
2017

Olivier Verley
DANS LE SENS DU PAYSAGE

Programmation pédagogique



www.musee.ville-isle-adam.fr

EXPOSITION TEMPORAIRE

Olivier Verley : Dans le sens du paysage

L'exposition est consacrée à la photographie de paysage du photographe auversois Olivier Verley et présente une sélection d'environ 80 photographies.

Le musée possède une importante collection de peintures des peintres de l'École des Bords de l'Oise. Le paysage, thématique majeure du fonds d'œuvres du musée, traité par le prisme de la peinture et de la gravure lors de précédentes expositions, n'a encore jamais été appréhendé en photographie.

LE VEXIN

Une trentaine de photographies prises dans le Parc naturel régional du Vexin français constituent la partie la plus importante de l'exposition. Olivier Verley a souvent parcouru ce territoire, il résulte de ses multiples traversées du Vexin des clichés reflets de l'évolution et des transformations du paysage.



Olivier Verley, *Cormelles-en-Vexin*,
12 août 2001, 18 heures
Photographie argentique

Une des caractéristiques de ses photographies est l'importance accordée aux ciels, qui occupent souvent une large part de la composition et sculptent le paysage. Ce même ciel a été source d'inspiration de nombreux peintres venus s'installer dans la région à la fin du XIXe et au début du XXe siècle.

LES BORDS DE L'OISE

L'atelier du photographe, situé sur les coteaux d'Auvers-sur-Oise, surplombe la rivière. Il peut ainsi la contempler à loisir et observer ses crues, comme celle survenue en 2001, objet de plusieurs photographies panoramiques, de la ville de Pontoise, en passant par Méry-sur-Oise puis L'Isle-Adam et sa plage fluviale.

La Plage de L'Isle-Adam a par ailleurs été le sujet de photographies réalisées lors des travaux entrepris durant l'année 2016. Le bassin d'un blanc éclatant a inspiré au photographe des compositions particulièrement graphiques.



Olivier Verley, *L'Isle-Adam*,
la Plage, août 2016
Photographie numérique

ÉLÉMENTAIRE

COLLÈGE ET LYCÉE



Paysage photogramme

Réalisation d'un photogramme après composition d'éléments et motifs de paysage découpés.

Le photogramme permet d'obtenir une image photographique sans appareil photo, en disposant des éléments sur du papier photosensible.

L'atelier photogramme nécessite un certain ensoleillement. Dans le cas où les conditions météorologiques seraient défavorables l'atelier ci-dessous serait proposé.



Cadre à paysage

Réalisation d'une composition avec des éléments de paysages en papier découpés, par collage sur différents plans.

Les différents ateliers permettront d'appréhender les notions de composition, cadrage, contraste, échelle et plan.

ATELIERS EXPOSITION TEMPORAIRE

MATERNELLE



Composition photogramme

Réalisation d'un photogramme à partir d'une composition avec des éléments végétaux ou des objets. Le photogramme permet d'obtenir une image photographique sans appareil photo, en disposant des éléments sur du papier photosensible.

L'atelier photogramme nécessite un certain ensoleillement. Dans le cas où les conditions météorologiques seraient défavorables l'atelier ci-dessous serait proposé.



Carte paysage

Réalisation d'un paysage, par collage d'éléments découpés.

LE GERS

Une immersion dans le Gers a donné naissance à de nombreuses images mais également à un portfolio de phototypies (procédé à l'encre grasse, impression sur plaque de verre recouverte d'une couche de gélatine, rendu d'une grande finesse et richesse des tonalités de noirs et de gris)



Olivier Verley, *La Chapelle isolée, Gers*, 6 juin 2000, 16 heures
Photographie argentique

LES MONTS SIBYLLINS EN ITALIE ET LA RÉGION DE CASTILLE EN ESPAGNE

D'autres types de territoires et reliefs sont présentés.

Les photographies des Monts Sybillins, inspirées par le relief tout en courbes de ce petit groupe de montagnes au centre de l'Italie sont empreintes d'une atmosphère particulière. Il résulte de ces grands espaces quasiment vides de présence humaine un mystère accentué par la lumière et les brumes du ciel.



Olivier Verley, *Monts Sibyllins*, août 2002, 12 heures
Photographie argentique

Les éoliennes qui fleurissent désormais dans de nombreux paysages européens sont le sujet principal d'une série de photographies dans la région de Castille. Elles ponctuent parfois l'horizon, dressent leurs imposantes structures au sommet d'une colline, ou projettent leurs ombres longilignes sur la campagne castillane.



COURTS MÉTRAGES

Les courts métrages d'Olivier Verley possèdent une esthétique commune avec sa photographie : en noir et blanc, ils abordent les mêmes sujets et thématiques.

Si la vidéo permet de montrer le mouvement, la photographie ne peut que le suggérer. C'est aussi en cela que cette pratique l'intéresse. Quatre courts métrages célèbrent notamment le vol étourdissant des étourneaux qui peuplent et animent cet entre-deux qui relie le ciel et la terre.

BIOGRAPHIE

Olivier Verley est né à Neuilly-sur-Seine en 1956.

Il vit et travaille à Auvers-sur-Oise depuis 1996 où le Ministère de la Culture lui a attribué un atelier dans la cité Van Gogh.

Après des études littéraires, il se consacre à l'écriture, se lance dans l'édition, et crée un atelier de typographie. Il découvre la photographie dans les années 1980, grâce à sa rencontre décisive avec le photographe Pierre de Fenoyl. Olivier Verley va alors délaisser la typographie pour assister Pierre de Fenoyl dans la création de l'association « La Multiplication Photographique », dont l'objectif est de faire rayonner la photographie contemporaine en publiant des portfolios en phototypie (procédé ancien d'imprimerie). Leur étroite collaboration se poursuit pendant trois ans, dans le Tarn, où ils partent s'installer. C'est dans cette région qu'Olivier Verley développe véritablement sa culture et sa pratique photographiques.

Depuis lors, il poursuit un travail photographique personnel, nettement influencé par celui de Pierre de Fenoyl, où l'on décèle la même rigueur et le même intérêt pour le temps qui passe et transforme le paysage. Car c'est bien le paysage qui intéresse Olivier Verley par-dessus tout ; celui du Vexin d'abord, source d'inspiration d'une quantité de photographies, mais aussi celui du Sud-Ouest de la France, de la Côte d'Opale, de l'Italie et de l'Espagne ou encore le paysage urbain (résidence artistique à Cergy dans les années 2000).



Olivier Verley
par Bruno Dugimont

Olivier Verley travaille en argentique et en noir et blanc. Il appréhende la photographie de manière quasi picturale et s'inscrit véritablement dans la lignée des photographes de paysages de la fin du XIXe siècle, et par extension dans celle des peintres paysagistes.

ATELIERS COLLECTIONS PERMANENTES

MATERNELLE



Le château et les princes de Conti

Décoration d'un château en relief avec pastels gras et gommettes.



Joseph Le Guluche et les manufactures de L'Isle-Adam

Modelage d'un petit bateau en terre.

ÉLÉMENTAIRE

COLLÈGE ET LYCÉE



Le château et les princes de Conti

Réalisation d'une maquette du château Conti.



Joseph Le Guluche et les manufactures de L'Isle-Adam

Modelage d'un personnage en terre, en buste.

PROGRAMMATION PÉDAGOGIQUE

Le service des publics a pour mission de sensibiliser le jeune public à l'art en le confrontant directement avec les œuvres exposées au musée, en lui apprenant à observer et à s'interroger sur celles-ci.

Il propose des visites et des ateliers avec des médiatrices, aux classes de tous les niveaux, de la maternelle au secondaire.

La visite guidée a pour objectifs de faire découvrir la collection et les œuvres du musée, de transmettre des notions et des repères artistiques, et d'échanger des idées. Les visites sont construites autour d'une sélection d'œuvres de l'exposition et en fonction du niveau des élèves.

L'atelier de pratique artistique permet de découvrir, expérimenter une technique, aborder un thème ou un motif découvert en visite et ainsi favoriser la créativité de l'élève et développer sa sensibilité artistique.

VISITES

Exposition temporaire

Notions et thèmes abordés :

La photographie argentique, le paysage, la lumière, le contraste, le cadrage, la composition, les formats ...

Un livret parcours pour la visite est proposé pour les élémentaires.

Collections permanentes

Notions et thèmes abordés :

Qu'est-ce qu'une collection de musée ?, l'œuvre d'art, la scénographie, les princes de Conti à L'Isle-Adam, la peinture de paysage, la terre cuite d'édition ...

Visite thématique : Jules Dupré - Olivier Verley

Paysage peint et paysage photographié.

Notions et thèmes abordés :

Le paysage, la peinture de paysage au XIX^e siècle, la composition en peinture et en photographie, l'importance accordée à la lumière et au ciel...

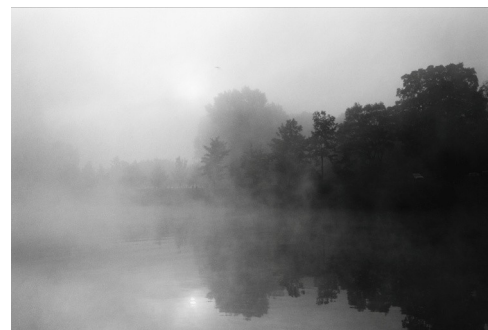
SÉLECTION DE VISUELS



*La Chapelle sous haute protection,
Chapelle St Robert, Hédouville
juillet 2005 17h
Photographie argentique*



*Environs d'Haravilliers,
mai 1996, 17 heures
Photographie argentique*



*L'Oise à Auvers,
septembre 2000, 11h
Photographie argentique*



*Variation sur le S de sentier,
Gers, mars 1994, 18 heures
Photographie argentique*



*Plateau d'Auvers-sur-Oise, Vexin,
13 novembre 2005, 14 heures
Photographie argentique*

COLLECTIONS PERMANENTES

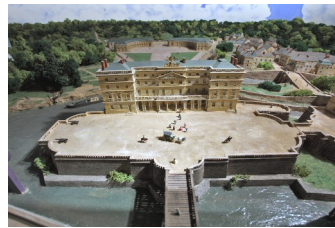
Un espace pérenne est consacré aux collections permanentes.

Le rez-de-chaussée du musée présente une sélection d'œuvres qui font la particularité de sa collection, à travers trois salles dédiées respectivement aux princes de Conti et au Château de L'Isle-Adam au XVIII^e siècle, à la manufacture de terres cuites de L'Isle-Adam, et au paysagiste Jules Dupré (1811-1889).

Depuis le deuxième *Regard sur les collections*, ces trois espaces du rez-de-chaussée accueillent de nouvelles pièces : l'occasion pour le musée de faire découvrir, une nouvelle fois, la richesse de son fonds, constitué de plus de 1500 peintures, 200 sculptures et 1600 œuvres sur papier.

LES PRINCES DE CONTI ET LE CHÂTEAU DE L'ISLE-ADAM

Une section est dédiée aux princes de Conti et à l'exceptionnelle maquette architecturale du château, des écuries et du bourg de L'Isle-Adam à la veille de la Révolution, réalisée en 2000 par le scénographe Simon Duhamel. Un pan de la collection du musée consacré aux princes de Conti est mis en regard de la maquette (portraits des princes, plans de l'architecte...).



Les princes de Bourbon Conti ont véritablement marqué de leur empreinte la ville de L'Isle-Adam, en façonnant une large part du paysage urbain actuel et du territoire même de la commune, jusqu'à la disposition de la forêt domaniale.



Jean-Baptiste André, *Élévation du château du côté de la rivière*, XVIII^e siècle, Estampe, L'Isle-Adam, Musée d'Art et d'Histoire Louis-Senlecq

À la fin des années 1770, Louis-François-Joseph de Bourbon Conti (1734-1814), confie la restauration du château, en très mauvais état, à l'architecte Jean-Baptiste André et transforme la cité en un lieu de fêtes fastueuses. Pourtant, malgré l'ampleur du domaine et l'importance de son commanditaire, le château de L'Isle-Adam ne connaît qu'une existence éphémère : il est vendu comme bien national en 1792 et finalement détruit en 1810.

JOSEPH LE GULUCHE ET LES CÉRAMIQUES DE L'ISLE-ADAM

Le musée possède une collection de statuette en terre cuite de la fin du XIX^e siècle exécutées dans les manufactures de céramiques adamoises, qui ont fait pendant longtemps la notoriété de la ville et témoignent de l'engouement de l'époque pour la sculpture d'édition.

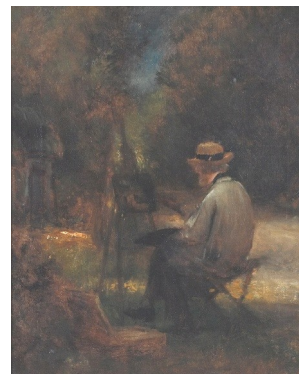
Joseph Le Guluche (1849-1915) est employé entre 1879 et 1911 par ces manufactures, pour lesquelles il est extrêmement productif. Plusieurs catégories de sujets ont été déclinées par Le Guluche et les autres artisans sculpteurs des manufactures de L'Isle-Adam : l'orientalisme, la vie des pêcheurs en mer, la vie paysanne ou quotidienne, ou encore des sujets allégoriques et empruntant à l'Art nouveau.



Joseph Le Guluche
Le boudeur, non daté,
Terre cuite polychrome,
L'Isle-Adam, Musée d'Art et
d'Histoire Louis-Senlecq

Un espace a été spécialement conçu pour accueillir les terres cuites de Joseph Le Guluche, qui fut le plus remarquable artisan des manufactures adamoises, et dont le musée possède une trentaine de sculptures.

JULES DUPRÉ, PEINTRE PAYSAGISTE DES BORDS DE L'OISE



Jules Dupré, *Autoportrait de l'artiste à son chevalet*, vers 1878, Huile sur toile, L'Isle-Adam, Musée d'Art et

Le nom de Jules Dupré (1811-1889) est lié à celui de L'Isle-Adam. La ville, sa campagne environnante et sa forêt domaniale sont en effet des éléments constitutifs de l'œuvre de l'artiste, aujourd'hui considéré comme le plus important représentant des peintres des bords de l'Oise et l'un des maîtres du paysage du XIX^e siècle.

Le musée d'Art et d'Histoire Louis-Senlecq conserve un des plus beaux ensembles d'œuvres de Jules Dupré (après ceux du Louvre et d'Orsay), ce qui lui permet d'exposer plusieurs nouvelles toiles à l'occasion de cet accrochage : une sélection de paysages reprenant des éléments caractéristiques de l'iconographie de Dupré (arbre, étendu d'eau, ciel...) mais également un autoportrait de l'artiste.