



Exposition

Retour vers le futur !

Un demi-siècle d'acquisitions pour le musée de demain

21 novembre 2010 — 27 février 2011

Exposition

Retour vers le futur !

Un demi-siècle d'acquisitions pour le musée de demain

21 novembre 2010 – 27 février 2011

DOSSIER DE PRESSE

Sommaire

Communiqué de presse	p. 2-3
Visuels libres de droits	p. 4-5
Parcours de l'exposition	p. 6-8
Publications associées	p. 9-10
Animations culturelles et pédagogiques	p. 11
Le musée d'Art et d'Histoire Louis Senlecq	p. 12
L'Isle-Adam, « Ville Parc »	p. 13
Informations pratiques	p. 14

31 Grande Rue
95290 L'Isle-Adam
01 34 69 45 44
musee@ville-isle-adam.fr
www.musee.ville-isle-adam.fr

Contact presse :

Amand Berteigne & Co
Tel. : 01 42 23 09 18
06 84 28 80 65
amand.berteigne@orange.fr

Exposition

Retour vers le futur !

Un demi-siècle d'acquisitions pour le musée de demain

21 novembre 2010 — 27 février 2011

Le musée d'Art et d'Histoire Louis Senlecq de L'Isle-Adam (Val d'Oise) invite ses visiteurs à un voyage dans le temps avec cette exposition à la dimension rétrospective et prospective : un retour sur les origines de la collection du musée et une ouverture sur l'avenir de l'institution.



L'hallali devant le château de L'Isle-Adam en 1766
Louis Gabriel Moreau dit Moreau l'Aîné
Encre sur papier, 18x28 cm
MAHLS, Inv. SD0056, © Henri Delage

Fondé en 1951 à l'initiative de l'association des Amis de L'Isle-Adam, le musée d'Art et d'Histoire Louis Senlecq est devenu municipal en 2000, puis musée de France en 2002. Sous l'égide de la Municipalité, il est engagé dans une réflexion importante portant sur son agrandissement et la présentation au public de son importante collection permanente.

Musée d'histoire locale, ses collections racontent la vie d'un territoire à travers ses artistes, ses inventeurs ou encore ses hommes publics.

Aujourd'hui et demain...

A l'aube d'importants travaux de modernisation, **cette exposition a aussi pour objectif de préfigurer le futur parcours muséographique du musée redéployé (à l'horizon 2015).**

Organisé de manière chronologique, le parcours s'articule autour des grandes thématiques représentées dans les collections du musée et ce sont plusieurs siècles de créations artistiques et de témoignages qui s'offrent aux visiteurs.

L'histoire et l'évolution urbaine de L'Isle-Adam y sont évoquées : des fastes des princes de Conti (XVIII^e siècle) au développement de la villégiature et des loisirs (XX^e siècle). Mais c'est aussi à travers l'œil des peintres que les paysages de la vallée de l'Oise se découvrent, avec les tableaux de **Jules Dupré**, **Charles Daubigny** ou encore **Fernand Quignon**.

Une sélection des **plus belles pièces du cabinet d'art graphique** est également proposée, avec notamment une série de dessins réalisés par **Jules Romain Joyant**, surnommé le *Canaletto français*.



Maurice Toussaint
L'Isle-Adam station de tourisme
Affiche de la Compagnie des chemins de fer du Nord, vers 1925
MAHLS, ©Henri Delage



Jules Dupré
Paysanne assise sous un chêne
Huile sur toile, H. 52 x L. 46 cm
MAHLS, acquisition 2010, ©Henri Delage

Une dernière section inédite sur **les arts décoratifs produits à L'Isle-Adam** est présentée, mettant à l'honneur les manufactures de terres cuites décoratives portées par le talent du modelleur **Joseph le Guluche**, ainsi que la manufacture Méran par la présentation d'un service de table réalisé pour Süe et Mare et mis en dépôt en 2010 par le musée Maxim's.

Enfin, le travail de l'orfèvre danois **Christian Fjeringstad** est évoqué grâce aux dernières acquisitions faites par le musée ainsi qu'un important dépôt consenti par la Maison Christofle.

Un hommage à ses donateurs

Constituée à l'origine par un cercle de donateurs proches du fondateur de l'association - le docteur Louis Senlecq - puis de ses successeurs, la collection du musée ne cesse de s'enrichir. Aux généreuses donations dont le musée bénéficie régulièrement, s'ajoute une politique dynamique d'achats et de mises en dépôt de grands musées nationaux comme le Louvre, Orsay ou Versailles, initiée en 1992 par le premier conservateur du musée et toujours soutenue par la Municipalité.

Informations pratiques

Horaires :

Ouvert tous les jours, de 14h à 18h sauf le mardi, le 25 décembre et le 1^{er} janvier 2011.

Tarifs :

Plein tarif : 3.20 €

Tarif réduit : 2.50 €

Gratuité : les scolaires, les enfants, les étudiants en arts plastiques et en histoire de l'art et les Amis du Louvre.

Gratuité pour tous
le 1^{er} dimanche du mois.

Visite guidée tous les dimanches
à 15h.



Christian Fjeringstad
Saucière « cygne », 1935
Métal argenté, H. 6 x L. 20 cm
MAHLS, ©Henri Delage

Commissariat :

Anne-Laure Sol, directrice du musée d'Art et d'Histoire Louis Senlecq
Maryline Hilaire-Lépine, commissaire adjointe

Le musée d'Art et d'Histoire Louis Senlecq lance son NOUVEAU SITE INTERNET !

Il sera mis en ligne à l'adresse suivante : www.musee.ville-isle-adam.fr, à partir de fin octobre.

Sur le principe d'une mise en page sobre et d'un accès simple et rapide, le site propose une information complète sur la vie du musée, son histoire, les expositions temporaires et les animations proposées aux visiteurs.



Visuels libres de droits



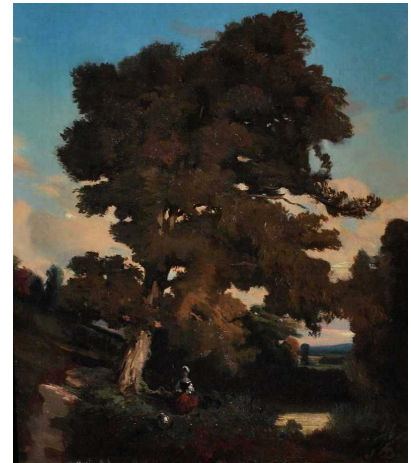
1



2



3



4



5



6



7



8

Légendes et crédits des visuels libres de droits

1) L'hallali devant le château de L'Isle-Adam en 1766

Louis-Gabriel Moreau *dit* Moreau l'Aîné

Encre sur papier, 18x28 cm

MAHLS, Inv. SD0056, don du docteur Louis Senlecq ©Henri Delage

2) Le Campo Vaccino à Rome

Jules-Romain Joyant, 1842

Huile sur toile, 147 x 200 cm

MAHLS, Inv. SP0066, don de Mme Sabatier, petite nièce de l'artiste ©Henri Delage

3) Avoines au Val de Nesles

Fernand Quignon, début XX^e siècle

Huile sur toile, 78 x 113 cm

MAHLS, Inv. SP0353, don de Mme Potiez-Soth ©Henri Delage

4) Paysanne assise sous un chêne

Jules Dupré, vers 1840

Huile sur toile, 52 x 46 cm

MAHLS, achat 2010 ©Henri Delage

5) L'Isle-Adam station de tourisme

Maurice Toussaint

Affiche de la Compagnie des chemins de fer du Nord, vers 1925

MAHLS, fonds ancien musée ©Henri Delage

6) Saucière « cygne »

Christian Fjerdingstad, 1935

Métal argenté, 6 x 20 cm

MAHLS, Inv. 2010.6.1.1, achat 2010 ©Henri Delage

7) Le boudeur

Joseph-Marie Le Guluche, début XIX^e siècle

Terre cuite polychrome, h. 34 cm

MAHLS, Inv. 2010.0.85, achat 2009 ©Henri Delage

8) Musée d'art et d'histoire Louis Senlecq—L'Isle-Adam

Photographie, 2010

MAHLS, ©Henri Delage

Le parcours de l'exposition

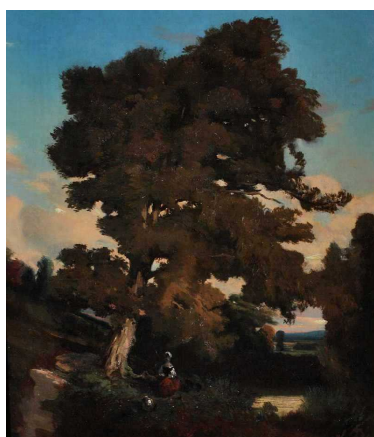
Envisagée de façon chronologique, l'exposition s'organise en huit grandes sections :



L'hallali devant le château de L'Isle-Adam en 1766
Louis-Gabriel Moreau dit Moreau l'Aîné
Encre sur papier, 18x28 cm
MAHLS, Inv. SD0056, don du docteur Louis Senlecq
© Henri Delage



Le Campo Vaccino à Rome
Jules-Romain Joyant, 1842
Huile sur toile, 147 x 200 cm
MAHLS, Inv. SP0066, don de Mme Sabatier, petite nièce de l'artiste © Henri Delage



Paysanne assise sous un chêne
Jules Dupré, vers 1840
Huile sur toile, 52 x 46 cm
MAHLS, achat 2010 © Henri Delage

L'Isle-Adam au XVIII^e siècle

Cette section retrace l'urbanisation de L'Isle-Adam sous l'influence de commanditaires prestigieux : **les princes de Conti**, aristocrates à l'origine de la construction d'un splendide château aujourd'hui disparu mais dont la maquette permet l'évocation et les **Bergeret**, mécènes du peintre Fragonard et inventeurs d'un des plus beaux parcs à folies français.

Les trésors de la collection d'estampes

Edouard Knecht (1789-1890) neveu d'Aloys Senefelder inventeur à Munich de la lithographie en 1796, s'installa à L'Isle-Adam vers 1835. Sa présence dans la ville est l'occasion d'évoquer les incunables de la lithographie et les plus belles œuvres gravées que recèle la collection du musée, riche de près de 800 planches.

Jules Romain Joyant (1803-1854), un Canaletto français

Virtuose de l'aquarelle, cet artiste qui se rendit en Italie sur les conseils de Bonington en 1829 fut subjugué par Venise, qu'il évoqua sans cesse de rendre hommage à ses prestigieux prédécesseurs italiens du XVIII^e siècle, Pannini, Canaletto et Guardi.

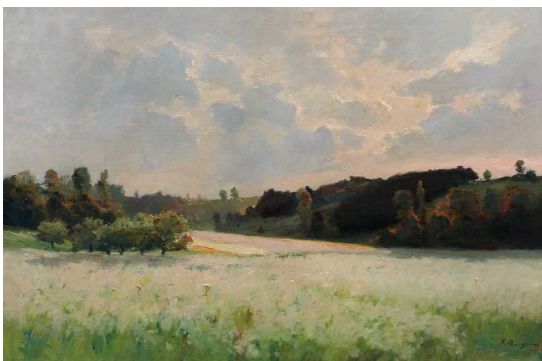
La donation faite en 1974 de 141 dessins (par François Barbier, petit-fils d'un neveu de l'artiste), puis celle en 1980 de la grande peinture du *Campo Vaccino* (par les petits-enfants de Madame Sabatier) sont tout à fait admirables au titre de l'enrichissement des collections du musée. La présence de cet ensemble extrêmement complet, depuis les esquisses préparatoires jusqu'aux huiles les plus achevées offre un véritable voyage dans les arcanes de la création d'un grand *vedutiste* romantique.

Jules Dupré (1811-1889)

Après avoir participé à l'école de Barbizon, **Jules Dupré** installa son atelier à L'Isle-Adam avec son ami Théodore Rousseau (1812-1867). Portraitiste du paysage, Jules Dupré, après un séjour en Angleterre puis en Normandie durant lequel il peindra de superbes marines, immortalisera sur le motif les bucoliques paysages de la vallée de l'Oise.



Esquisse pour « la robe paille »
Charles Agard,
Huile sur toile, 33.2 x 47.7 cm
MAHLS, Inv. SD0388, don de M. et Mme Flavian
© Henri Delage



Avoines au Val de Nesles
Fernand Quignon, début XX^e siècle
Huile sur toile, 78 x 113 cm
MAHLS, Inv. SP0353, don de Mme Potiez-Soth
© Henri Delage



L'Isle-Adam station de tourisme
Maurice Toussaint
Affiche de la Compagnie des chemins de fer du Nord,
vers 1925
MAHLS, fonds ancien musée ©Henri Delage

Les plus belles feuilles du cabinet d'art graphique

Cette section présentera aux visiteurs une sélection de dessins issus de la collection d'art graphique. Elle mettra également à l'honneur les différentes campagnes de restauration entreprises par le musée depuis 2007.

L'Ecole des bords de l'Oise

Après 1850, la vallée de l'Oise a séduit une pléiade d'artistes venus travailler entre Beaumont et Pontoise : **Camille Corot** (1796-1875), **Charles-François Daubigny** (1817-1878), **Fernand Quignon** (1854-1941), **Louis Renet-Tener** (1845-1925), **Léon Fort** (1870-1965) ou encore **Maurice de Vlaminck** (1876-1958). C'est ainsi toute une géographie sentimentale et pittoresque qui se découvre au travers de leurs dessins et peintures.

La villégiature : L'Isle-Adam ou Paris-Plage !

A l'aube du XX^e siècle, la société de loisirs naissante se développe sur les bords de l'Oise et invente une architecture de villégiature, de la villa au cabanon, fidèle reflet de la douceur de vivre pour cette « ville à la campagne ». La création en 1910 de la plus grande plage fluviale de France, surnommée « Paris-Plage » installe définitivement L'Isle-Adam au cœur des divertissements pour Parisiens élégants et sportifs.

Les arts décoratifs à L'Isle Adam au XX^e siècle

Lieu de villégiature, la ville s'est aussi singularisée par l'excellence de sa production en matière d'art décoratif jusqu'à la Seconde Guerre Mondiale. Plusieurs personnalités ont ainsi participé au rayonnement de L'Isle-Adam dans le monde entier ; leurs travaux seront évoqués sous la forme de *period rooms*.



Le bodeur

Joseph-Marie Le Guluche, début XIX^e siècle
Terre cuite polychrome, h. 34 cm
MAHLS, Inv. 2010.0.85, achat 2009 ©Henri Delage

Les manufactures de terres cuites d'édition décoratives Hanne (1890-1908) et Joseph Le Guluche (1849-1915), modeleur de plusieurs centaines de sujets, sur les thèmes de l'orientalisme, la vie paysanne ou maritime.

Editées par dizaines, ces figurines restent pourtant uniques par l'extraordinaire travail de reprises et de retouches à la main dont elles faisaient l'objet après démoulage.

Tombées en désuétude après avoir fait pendant longtemps la célébrité de L'Isle-Adam, ces scènes de genre réalistes témoignent de ce goût de la sculpture d'édition et de la diffusion populaire des grands modèles sculptés exposés aux Salons.



Surtout de table à motif de poissons

Louis Süe et André Mare, vers 1922
Faïence émaillée blanche, H. 29 cm
Maxim's, La Collection 1900 ©Henri Delage

La manufacture Méran : fondée à la fin du XIX^e siècle par Georges Méran, cette entreprise s'est spécialisée dans les grès et dans les pièces de formes aux couvertes épaisses. De prestigieux décorateurs firent appel à elle, dont Süe et Mare, fondateurs en 1919 de la Compagnie des Arts Français. Un service de table aux hippocampes, exceptionnellement déposé au musée par le musée Maxim's sera présenté.

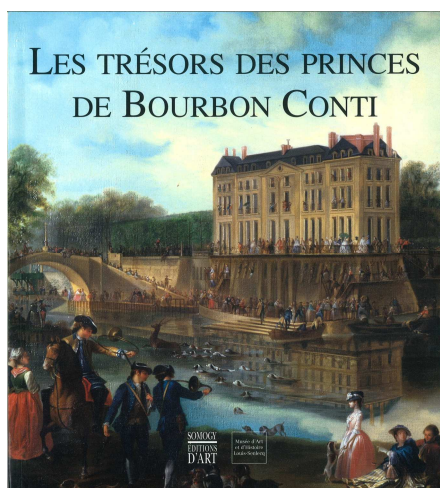


Vitrine 1921

Bois de rose, 182 x 102 x 40 cm
Paris, collection Leyla Fjerdningstad, ©Henri Delage

Christian Fjerdningstad (1891-1968), un orfèvre art déco. Chef de file du renouvellement de l'orfèvrerie au début du XX^e siècle, ce Danois travaillera pour la maison Christofle de 1925 à 1947 créant un vocabulaire formel très novateur en parvenant à une vision plus organique et sensuelle de la forme et de la matière. Fjerdningstad est aussi un artiste indépendant qui développe de nombreux modèles dans son atelier de L'Isle-Adam, où il emploiera jusqu'à une dizaine d'ouvriers.

Les publications associées



Les Trésors des princes de Bourbon Conti

Cat. d'expo. L'Isle-Adam, MAHLS,
28 mai – 1er octobre 2000

Coédition Somogy / MAHLS, 2007

Broché, 28x25, 168p., ill. couleur

26 euros



Fragonard et le voyage en Italie (1773-1774).

Les Bergeret, une famille de mécènes

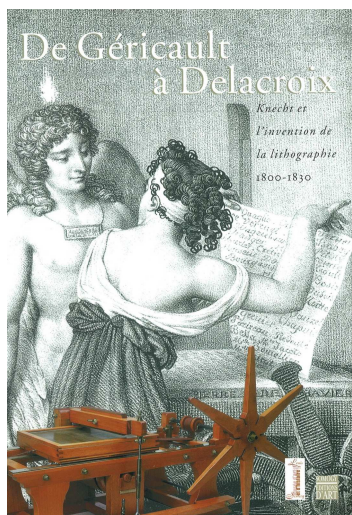
Cat. d'expo. L'Isle-Adam, MAHLS,

20 mai – 30 septembre 2001

Coédition Somogy / MAHLS, 2001

Broché avec rabat, 29x26, 167p., ill. couleur et noir et blanc

30 euros



De Géricault à Delacroix. Knecht et l'invention de la lithographie 1800-1830

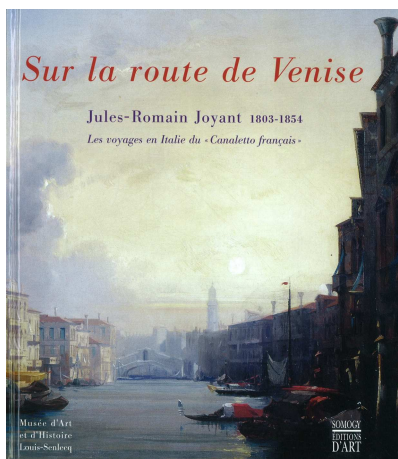
Cat. d'expo. L'Isle-Adam, MAHLS,

27 novembre 2005 – 19 février 2006

Coédition Somogy / MAHLS, 2005

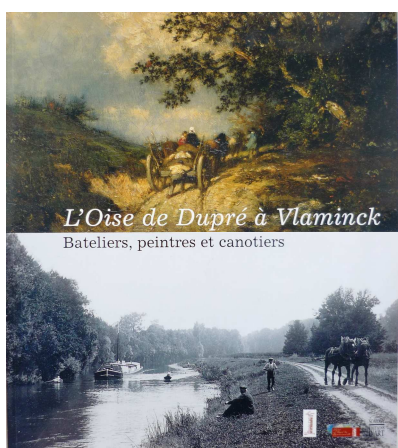
Broché, 24x17,2, 95p., ill. couleur et noir et blanc

18 euros



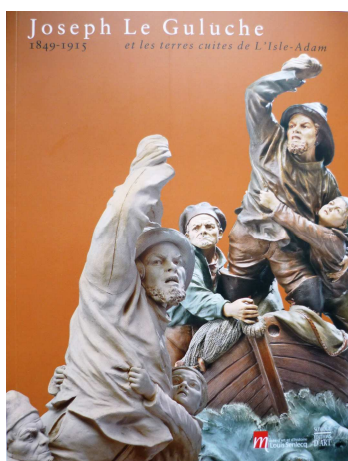
**Sur la route de Venise. Jules-Romain Joyant (1803-1854).
Les voyages en Italie du « Canaletto français »**
Cat. d'expo. L'Isle-Adam, MAHLS,
6 avril – 28 septembre 2003
Coédition Somogy / MAHLS, 2003
Relié, 28,5x25, 256p., ill. couleur

28 euros



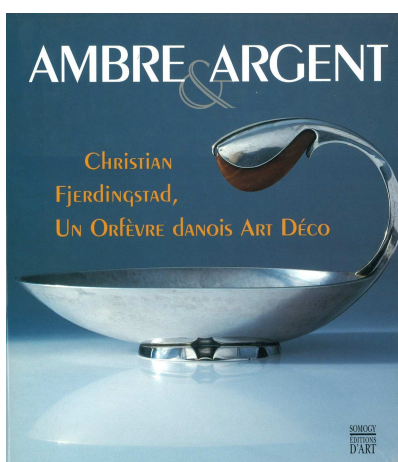
L'Oise de Dupré à Vlamincq. Bateliers, peintres et canotiers
Cat. d'expo. L'Isle-Adam, MAHLS,
29 avril – 16 septembre 2007
Coédition Somogy / MAHLS, 2007
Broché avec rabat, 28x24,6, 248p., ill. couleur et noir et blanc

25 euros



Joseph Le Guluche (1849-1945) et les terres cuites de L'Isle-Adam
Cat. d'expo. L'Isle-Adam, MAHLS,
6 avril – 21 septembre 2008
Coédition Somogy / MAHLS, 2008
Broché avec rabat, 26,3x20,216p., ill. couleur et noir et blanc

29,50 euros



**Ambre et Argent. Christian Fjeringstad.
Un Orfèvre danois Art Déco**
Cat. d'expo. L'Isle-Adam, MAHLS,
9 mai – 10 octobre 1999
et à Kolding (Danemark) en 1999 et Bornholm (Dk) en 2000
Coédition Somogy / MAHLS, 1999
Broché cartonné avec rabat, 29x25, 168p., ill. couleur
Ed. bilingue français/danois

37 euros

Activités culturelles et pédagogiques

Pour toute réservation et pour tout complément d'information, contactez le service des publics au 01 34 69 45 44, ou par mail : servicedespublics.musee@ville-isle-adam.fr

Tous publics :

Tous les dimanches : visite guidée gratuite à 15h

Dimanche 5 décembre : entrée gratuite et à 15h visite guidée thématique sur *Les arts décoratifs* par Anne-Laure Sol, commissaire de l'exposition.

Dimanche 6 février 2011 : entrée gratuite et à 15h visite guidée thématique sur *L'Isle-Adam au XVIII^e siècle* par René Botto, historien, membre de l'Association Les Amis de L'Isle-Adam.

Lundi 17 janvier 2011 : Conférence *L'Isle-Adam et les princes de Conti*. René Botto, historien, membre de l'Association Les Amis de L'Isle-Adam.

15h. Entrée libre sur inscription préalable et dans la mesure des places disponibles.

Enfants :

« Fête ton anniversaire au musée »

Le mercredi après-midi de 14h30 à 17h. A partir de 6 ans.

L'animation comprend : une visite guidée de l'exposition, un atelier de pratique artistique et un goûter.

Adultes :

Cycle de conférences en art contemporain : *J'ai décidé d'aimer l'art contemporain*

Animé par l'association Connaissance de l'Art Contemporain, avec le soutien du Conseil général du Val d'Oise.

Les lundis : 4 octobre, 8 novembre, 6 décembre 2010, 3 janvier, 7 février, 14 mars, 4 avril et 2 mai 2011.

Groupes scolaires, centres de loisirs

Visite guidée gratuite (durée : 1 heure maximum)

Ateliers de pratique artistique en rapport avec les thèmes abordés durant la visite (durée : 1 heure)

Maternelles

Thèmes abordés : qu'est-ce qu'un musée? A quoi sert-il? Comment fonctionne-t-il?

Atelier : « *Collect' xposition* » collecte de visuels durant la visite et reconstitution de l'ensemble sous forme de puzzle pour constituer un livret d'exposition.

Elémentaires

Thèmes abordés : le musée, son rôle, son fonctionnement. Les notions de collections, de conservation et de présentation des œuvres.

Atelier : « *Apprenti scénographe !* » à partir de reproductions de tableaux et d'une maquette de musée, initiation à la scénographie d'exposition.

Collèges et lycées

Thèmes abordés : le musée; son rôle, son fonctionnement. Les notions de collections, de conservation et de présentation des œuvres.

Atelier : *projet à monter directement avec le professeur*

Le musée d'Art et d'Histoire Louis Senlecq

Les origines du musée d'Art et d'Histoire Louis Senlecq remontent à 1939, date à laquelle à l'initiative du docteur Louis Senlecq l'association « les Amis de L'Isle-Adam » est créée, dans l'objectif de *rechercher, préserver et faire connaître le patrimoine de la ville et d'en perpétuer le souvenir*. Mais ce n'est qu'après la Seconde Guerre Mondiale que l'activité de l'association, soutenue par la municipalité, donne naissance à un musée. Ce dernier s'installe en 1951 dans la Maison des Joséphites, construite en 1661 par le prince Armand de Bourbon Conti, seigneur de L'Isle-Adam. Municipalisé en 2000, le musée fonctionne aujourd'hui grâce à une équipe très dynamique de salariés et de bénévoles de l'association fondatrice.

Un « grand musée » de taille modeste

Le musée d'Art et d'Histoire Louis Senlecq compte parmi les plus petits musées de France. Cependant, afin de pallier des collections moins nombreuses que dans d'autres musées plus anciens, une politique muséale et des expositions temporaires ambitieuses portant sur des sujets originaux lui offrent une renommée qui dépasse largement les frontières de l'Hexagone.

Une politique muséographique originale

Développée en liaison avec le service des musées de la Direction régionale des Affaires culturelles du ministère de la Culture et la direction de l'Action culturelle du Conseil général du Val-d'Oise, la politique muséographique de l'institution adamoise s'appuie sur une idée simple. Le musée conçoit des expositions prenant racine dans l'histoire ou le patrimoine local et régional, auxquelles est donnée une dimension nationale voire internationale, d'une part, grâce à l'apport des meilleurs spécialistes français et étrangers, d'autre part, grâce aux prêts d'œuvres importantes provenant de musées du monde entier.

Cette politique associée à une volonté de recherche de mécénat auprès de personnes privées ont permis, ces dernières années, l'expansion du musée d'art et d'histoire Louis Senlecq. La fréquentation annuelle est passée de 1 000 entrées en 1992 à près de 8000 en 2009.

Inventeur, innovateur et créateur de partenariats

Les principales expositions* accompagnées chacune d'un catalogue, véritable ouvrage de référence, et d'un programme d'animations culturelles font du musée d'Art et d'Histoire Louis Senlecq, une institution dynamique connue du grand public et reconnue par les spécialistes. Le sujet des expositions suscite souvent des partenariats avec d'autres musées et institutions culturelles françaises et étrangères. Le musée d'Art et d'Histoire Louis Senlecq est un catalyseur sur le plan de la recherche et des échanges entre les différents univers des musées et de l'université.

Outre les expositions temporaires et les activités qui y sont liées, le musée a mis en place depuis quelques années, une politique audacieuse d'acquisitions (comme l'un des derniers chefs-d'œuvre du paysagiste Jules Dupré mort à L'Isle-Adam en 1889, une *Marine au soleil couchant*, acquise en vente publique, en février 2009), et de mises en dépôt d'œuvres d'art appartenant à l'Etat, notamment des musées du Louvre, d'Orsay et du château de Versailles.

Autant d'éléments affirmant la volonté de donner au musée d'Art et d'Histoire Louis Senlecq, une visibilité de plus en plus grande dans le respect de la qualité.

La Maison des Joséphites est actuellement fermée au public pour des travaux de rénovation. Les expositions et les activités qui y sont rattachées sont proposées au Centre d'Art Jacques Henri Lartigue, annexe du musée.

Conservation : Anne-Laure Sol (directrice), Maryline Hilaire-Lépine (adjointe)

Action culturelle et pédagogique :

Anne-Marie Schwartz-Danty, Maeva Bouteiller, Justine Quétard

Communication : Monique Panisset et Michel Gourrier

Secrétariat général : Michel Ginoux

* *De plâtre et d'or. Adolphe-Victor Geoffroy-Dechaume, sculpteur romantique de Viollet-le-Duc*, en 1998 ; *Le Voyage en Italie de Fragonard. Les Bergeret, une famille de mécènes*, en 2001 ; *Sur les chemins de la préhistoire. L'abbé Breuil du Périgord à l'Afrique du Sud*, en 2006 ; *L'Afrique en Noir et Blanc. Louis Gustave Binger explorateur et Voyous, Voyants, Voyageurs, Autour de Clovis Trouille* en 2009 ; *Double Je. Jacques Henri Lartigue peintre et photographe (1915-1939)* en 2010.

L'Isle-Adam, « Ville Parc »

Située entre l'Oise et la forêt domaniale, L'Isle-Adam offre un environnement privilégié, caractérisé par l'espace, la lumière et une végétation aussi variée qu'abondante. Cette situation attrayante, si proche de Paris, en a fait une ville chargée d'histoire. De célèbres personnages sont venus y vivre ou y sont passés. Parmi eux, entre autres, le Grand maître de l'Ordre de Malte Philippe Villiers de L'Isle-Adam, les princes de Bourbon-Conti, Le Nôtre, Fragonard, Balzac, ou encore Francis Carco, l'abbé Henri Breuil et Jacques Henri Lartigue. L'Isle-Adam fait partie du réseau *Les Plus Beaux Détours de France* et mérite son nom de « Ville Parc ».

LA VILLE ET SES SITES REMARQUABLES :

La visite de la ville à pied, en vélo ou en calèche : la halle du marché, le centre historique avec le Pont du Cabouillet (XVI^e siècle), le site du Château des Conti, les îles, les bords de l'Oise, les sculptures : la petite sirène *Evila* (Marie-Josée Aerts), *Siaram* (Jean Marais) et *L'Esquisse de la première danse* (Galya). Et aussi l'Allée Le Nôtre, les étangs, les parcs...

Le Pavillon chinois (XVIII^e siècle) :

une des rares « folies » orientalistes de ce style existant encore en Europe, récemment restauré sous la direction de Pierre-André Lablaude, architecte en chef des Monuments Historiques.



L'Eglise Saint-Martin (XV^e siècle) : construite à la demande de Louis de Villiers de L'Isle-Adam, alors seigneur de la ville. Elle est remarquable pour ses vitraux, sa chaire et son clocher.

La plage et ses cabines d'époque de style normand : la plus grande plage fluviale de France, avec plage de sable, pelouses, deux piscines découvertes, un restaurant.



La forêt dessinée au XVIII^e siècle par Le Nôtre pour les chasses des Princes de Conti (1685 hectares), et ses sentiers à itinéraires balisés pour promeneurs passionnés.

Informations pratiques

Musée d'Art et d'Histoire Louis Senlecq

31 Grande Rue – 95290 L'Isle-Adam

Tél. : 01.34.69.45.44

Email : musee@ville-isle-adam.fr

Site : www.musee.ville-isle-adam.fr

(Nouvelle version du site Internet à partir de fin octobre)



Horaires d'ouverture

Tous les jours de 14 h à 18 h, sauf le mardi et les jours fériés suivants : 25 décembre, 1^{er} janvier.

Tarifs

Entrée 3,20 € Tarif réduit 2,50 €

Entrée libre pour tous les 1^{ers} dimanches du mois

Visite guidée gratuite chaque dimanche à 15 h

Accès gratuit tous les jours aux Adamois, ainsi que pour tous les scolaires, les enfants, les étudiants en Arts Plastiques et en Histoire de l'Art et les Amis du Louvre.

Boutique et librairie

Accès depuis Paris

Par la route, deux possibilités :

- Porte de la Chapelle, direction Autoroute A1, sortie n° 3 direction Beauvais par N1
Autoroute A 16, direction Amiens, sortie L'Isle-Adam, direction centre ville.
- La Défense, Autoroute A15, direction Cergy-Pontoise, Autoroute A115 direction Amiens-Calais,
N184 sortie L'Isle-Adam, direction centre ville.

Par la SNCF :

Gare du nord direction Persan- Beaumont par Valmondois.

Arrêt gare de L'Isle-Adam-Parmain, direction centre ville.

Contact presse : Amand Berteigne & Co

Amand Berteigne

30 rue Véron 75018 Paris

Tel. : 01 42 23 09 18 / 06 84 28 80 65

amand.berteigne@orange.fr